



El ambiente  
es de todos

Minambiente

# BOLETÍN HIDROMETEOROLÓGICO DE LA MOJANA

San Marcos, Sucre 04 de agosto de 2022

Hora de la actualización: 12:00 HLC

BOLETÍN No: 641

## CONTENIDO

### 1. CONDICIONES METEOROLÓGICAS

1.1 CONDICIONES METEOROLÓGICAS PRECEDENTES

1.2 CONDICIONES METEOROLÓGICAS ACTUALES

1.3 PRONÓSTICO METEOROLÓGICO DIARIO

### 2. CONDICIONES HIDROLÓGICAS

2.1 CONDICIONES HIDROLÓGICAS ANTECEDENTES

2.2 CONDICIONES HIDROLÓGICAS ACTUALES

2.2.1 SUBZONA HIDROGRÁFICA DEL RÍO SAN JORGE - CUENCA ALTA

2.2.2 SUBZONA HIDROGRÁFICA DEL RÍO SAN JORGE - CUENCA BAJA

2.2.3 SUBZONA HIDROGRÁFICA DEL RÍO NECHÍ - CUENCA BAJA

2.2.4 DIRECTOS AL BAJO CAUCA - CIÉNAGA LA RAYA ENTRE EL RÍO NECHÍ Y EL BRAZO DE LOBA

2.2.5 DIRECTOS AL CAUCA ENTRE PTO. VALDIVIA Y RÍO NECHÍ

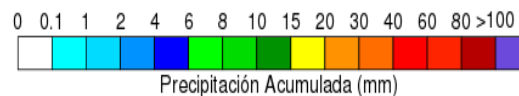
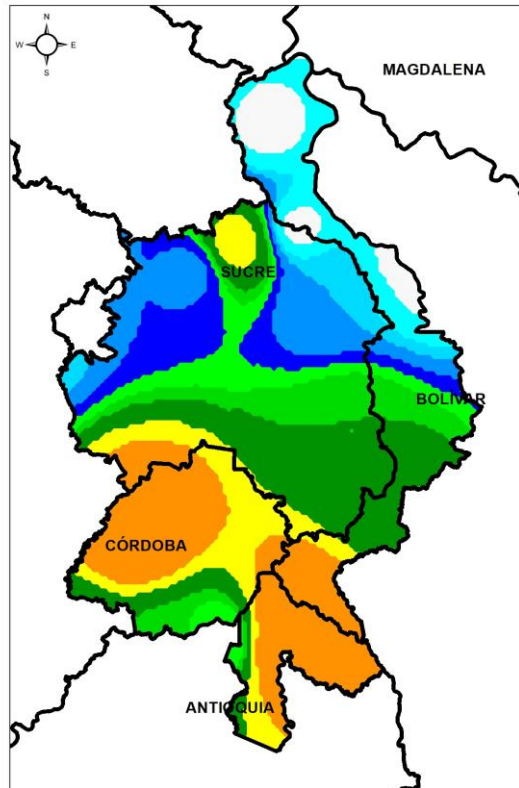
2.2.6 DIRECTOS AL BAJO MAGDALENA ENTRE EL BANCO Y EL PLATO

El Centro Regional de Pronóstico y Alertas Tempranas de la Mojana - CRPA La Mojana, busca fortalecer el sistema de alertas tempranas a través de un continuo monitoreo de las condiciones hidrometeorológicas, la generación de pronósticos meteorológicos y la difusión de alertas para la comunidad y los diferentes sectores productivos de la región.

Esta iniciativa hace parte de los proyectos "Reducción del riesgo y la vulnerabilidad frente al cambio climático en la región de La Depresión Momposina", financiado por el *Adaptation Fund* y "Mojana, clima y vida", financiado por el Fondo Verde del Clima, implementados por el Ministerio de Ambiente, el Fondo de Adaptación y el PNUD, en alianza con CORPOMOJANA e IDEAM.

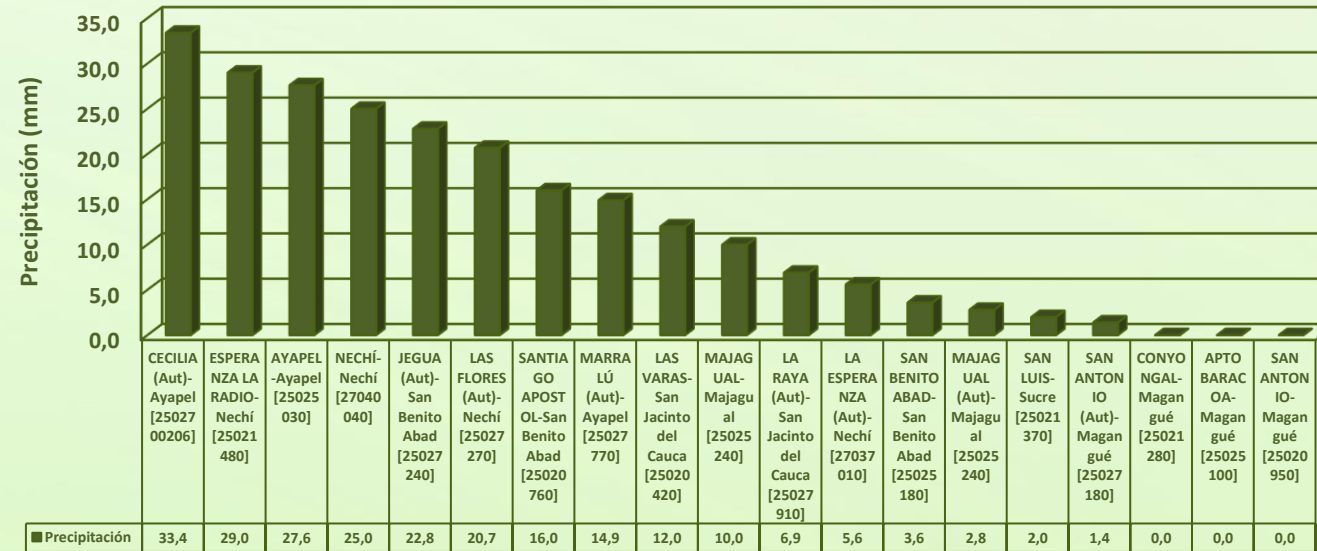


# 1.1 CONDICIONES METEOROLÓGICAS ANTECEDENTES



Precipitación acumulada  
03/08/2022 (07:00) – 04/08/2022 (07:00).  
Fuente: IDEAM

## Lluvia Registrada el 03 Agosto de 2022



## RESUMEN DE CONDICIONES DEL DÍA 03 DE AGOSTO

**Precipitación:** durante la noche y madrugada se presentaron lluvias en la región, siendo las más fuertes las que se dieron sobre los municipios de Sucre(Sucre), San Benito Abad, Nequí, San Jacinto del Cauca y Ayapel.

**Temperatura:** se registró una temperatura máxima de 33,3°C el día 03 de agosto a las 15:00 horas en el municipio de San Benito Abad, y una mínima de 22,8°C en la madrugada del 04 de agosto en el municipio de Ayapel.

## 1.2 CONDICIONES METEOROLÓGICAS ACTUALES

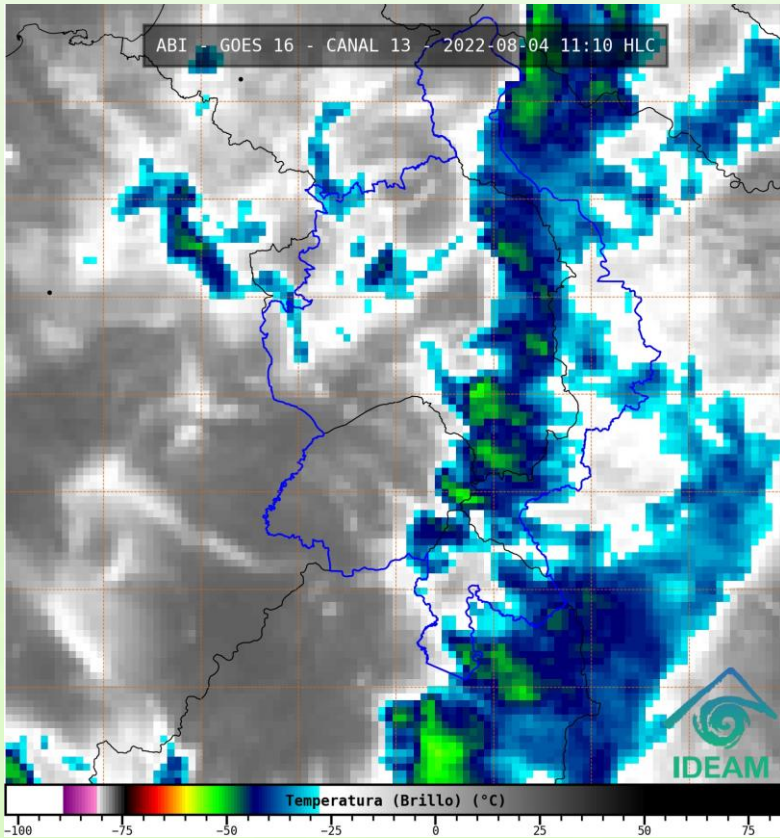


Imagen de satélite IR 11:00 HLC  
Fuente: IDEAM

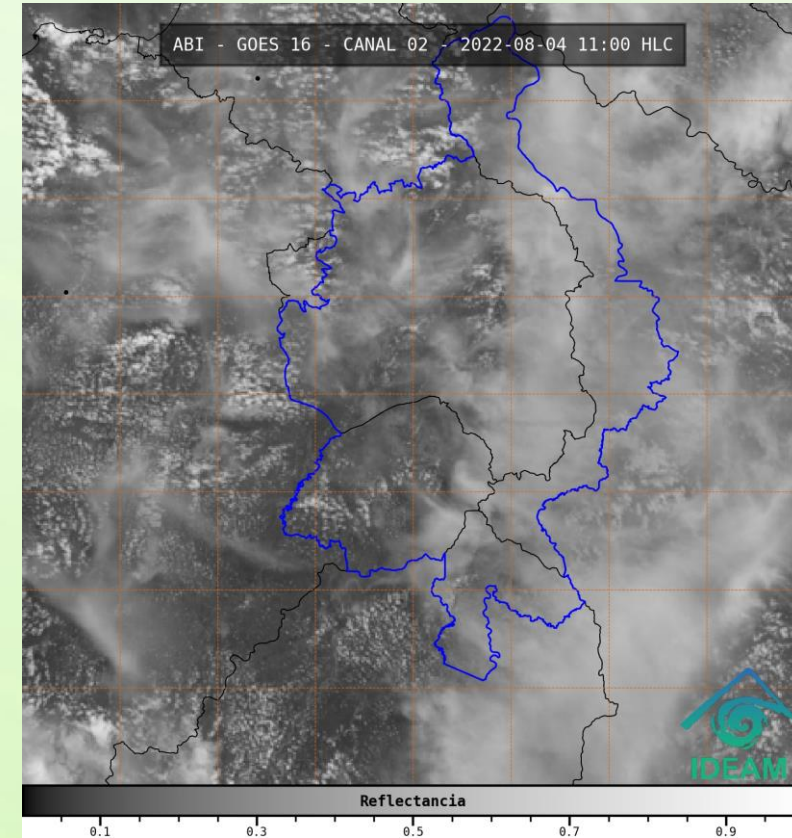


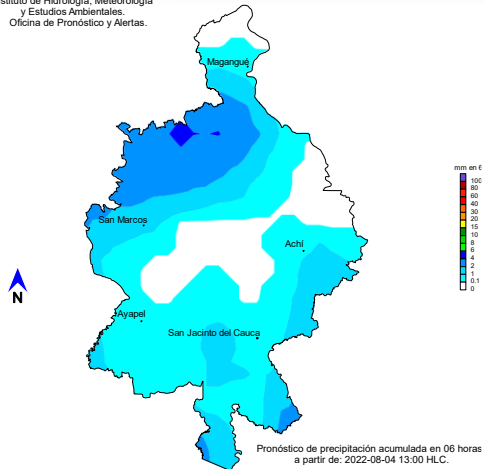
Imagen de satélite visible 10:50 HLC  
Fuente: IDEAM

En las últimas horas se ha observado cielo parcialmente nublado, sin lluvias.

# 1.3 PRONÓSTICO METEOROLÓGICO

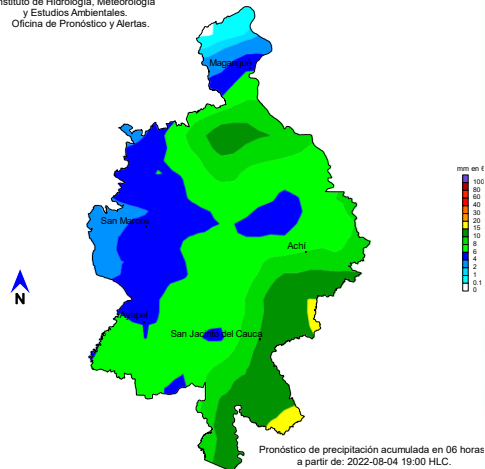


Instituto de Hidrología, Meteorología y Estudios Ambientales. Oficina de Pronóstico y Alertas.



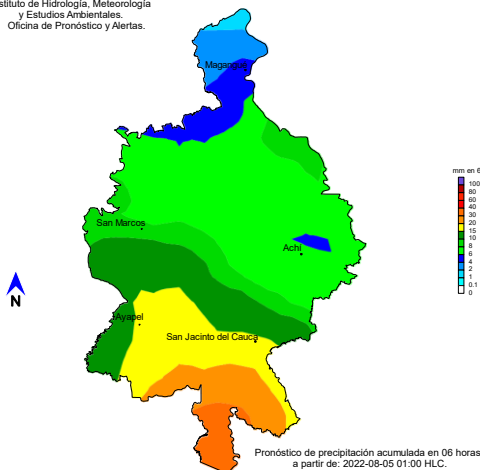
TARDE DEL 04 DE AGOSTO

Instituto de Hidrología, Meteorología y Estudios Ambientales. Oficina de Pronóstico y Alertas.



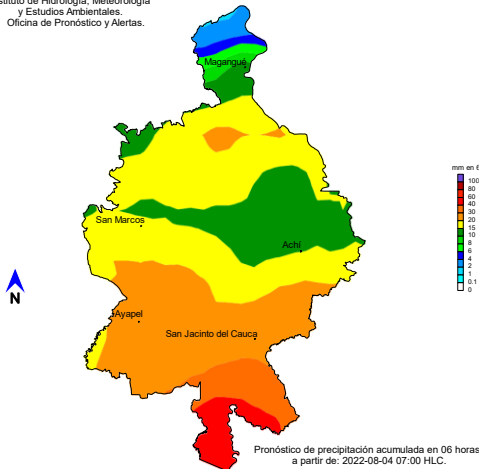
NOCHE DEL 04 DE AGOSTO

Instituto de Hidrología, Meteorología y Estudios Ambientales. Oficina de Pronóstico y Alertas.



MADRUGADA DEL 05 DE AGOSTO

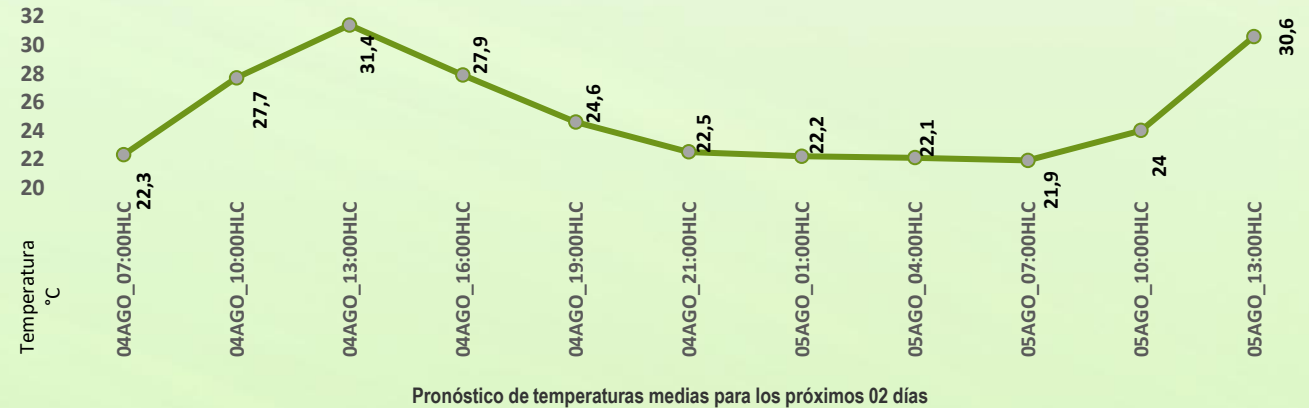
Instituto de Hidrología, Meteorología y Estudios Ambientales. Oficina de Pronóstico y Alertas.



ACUMULADO DEL 04 AL 05 DE AGOSTO



Día	Jornada	Temperatura Máxima	Nubosidad	Tipo de Precipitación	Probabilidad de Lluvia(%)
JUEVES 04 DE AGOSTO	Tarde	34°C	Parcialmente nublado	Sin lluvias	25%
	Noche	25°C	nublado	Lluvias	95%

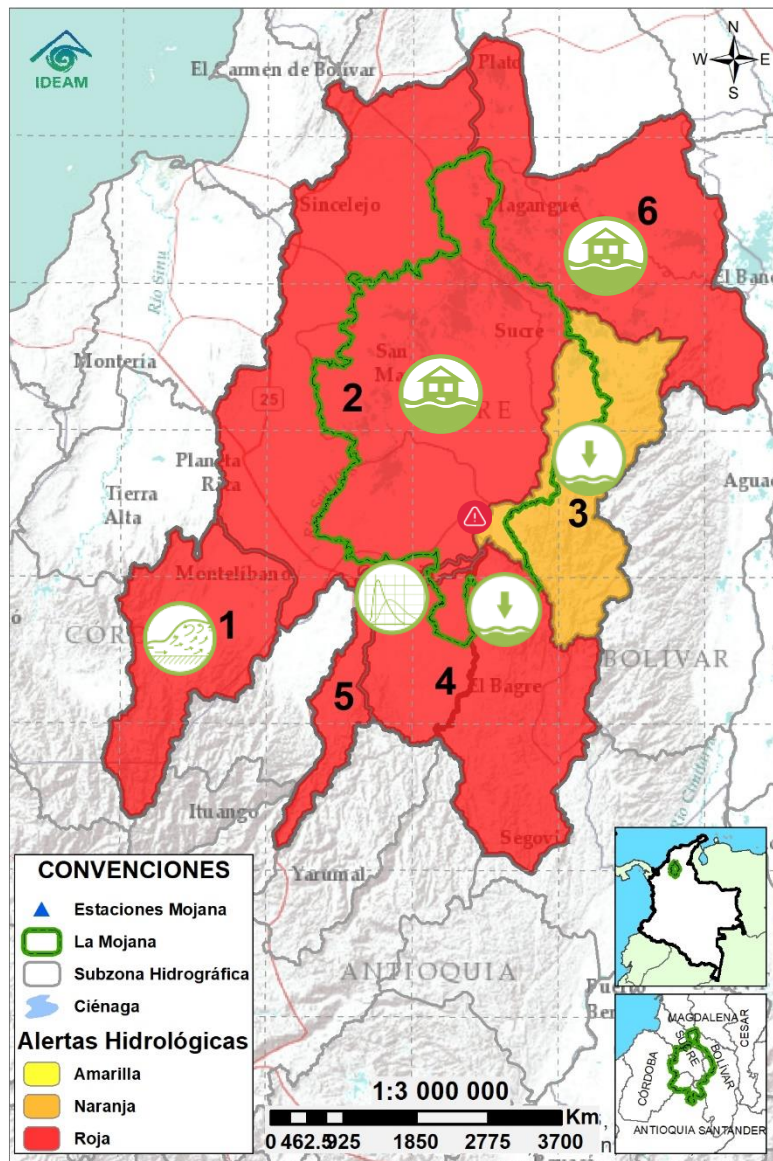


## PRONÓSTICO PARA el JUEVES 04 DE AGOSTO

**Precipitación:** Durante la noche y madrugada tendremos lluvias acompañadas de descargas eléctricas en la región y en las cuencas del Alto San Jorge, Bajo Nechí, Bajo Cauca y Bajo Magdalena.

**Temperatura:** las temperaturas máximas oscilarán entre los 33°C y 34°C y las mínimas entre los 23°C y 25°C. Las sensaciones térmicas máximas estimadas oscilarán entre los 34°C y 37°C.

# 2.1 CONDICIONES HIDROLÓGICAS ANTECEDENTES



## CONVENCIONES DE TERMINOS HIDROLÓGICOS

	<b>Lluvias</b>	Lluvias antecedentes intensas o continuas y/o pronostico de las mismas, las cuales pueden generar crecientes súbitas en los ríos principales y sus afluentes.
	<b>Descenso</b>	Condición de disminución de niveles.
	<b>Ascenso</b>	Condición de aumento de niveles.
	<b>Creciente súbita</b>	Fenómeno natural que se presenta en los ríos de montaña como consecuencia de la ocurrencia de lluvias intensas o torrenciales en zonas de alta pendiente del cauce principal y sus afluentes.
	<b>Tránsito de creciete</b>	Es el desplazamiento de una onda de creciete de aguas arriba hacia aguas abajo de la corriente.
	<b>Creciente por desembalse</b>	Proceso de transito del flujo de agua por descarga controlada desde un embalse.
	<b>Inundación</b>	Aumento en los niveles y/o caudales de los cuerpos de agua que superan la capacidad máxima de transporte o modificación de la sección transversal que la reduce, ocasionando el desbordamiento e inundación de sus zonas aledañas.
	<b>Niveles estables</b>	No se presentan fluctuaciones considerables de nivel del cuerpo de agua.



**Alerta ROJA**

**PARA TOMAR ACCIÓN** Advierte a los sistemas de prevención y atención de desastres sobre la amenaza que puede ocasionar un fenómeno con efectos adversos sobre la población, el cual requiere la atención inmediata por parte de la población y de los cuerpos de atención y socorro. Se emite una alerta sólo cuando la identificación de un evento extraordinario indique la probabilidad de amenaza inminente y cuando la gravedad del fenómeno implique la movilización de personas y equipos, interrumpiendo el normal desarrollo de sus actividades cotidianas.



**Alerta NARANJA**

**PARA PREPARARSE** Indica la presencia de un fenómeno. No implica amenaza inmediata y como tanto es catalogado como un mensaje para informarse y prepararse. El aviso implica vigilancia continua ya que las condiciones son propicias para el desarrollo de un fenómeno, sin que se requiera permanecer alerta.

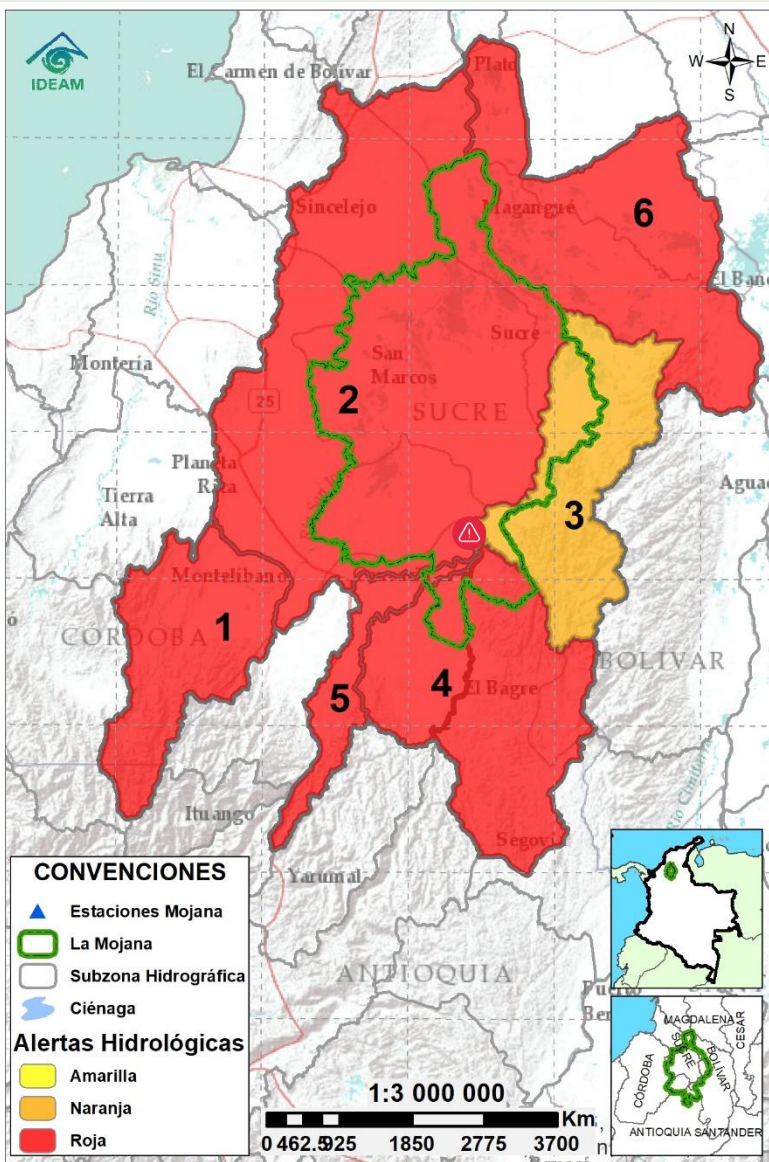


**Alerta AMARILLA**

**PARA INFORMARSE** Es un mensaje oficial por el cual se difunde información. Por lo regular se refiere a eventos observados, registrados o registrados y puede contener algunos elementos de pronóstico a manera de orientación. Por sus características pretéritas y futuras difiere del aviso y de la alerta, y por lo general no está encaminado a alertar sino a informar.

**SIN ALERTA** La información que se suministra se encuentra fuera de los umbrales de alerta.

## 2.2 CONDICIONES HIDROLÓGICAS ACTUALES



**Descripción condiciones hidrológicas:** se mantiene alerta roja en la cuenca baja del río Nechí por altos niveles, se advierte sobre nuevos incrementos por tránsito de creciente en el tramo Zaragoza-Nechí a lo largo del día. Así mismo, el río Cauca se mantiene en alerta roja por altos niveles en el tramo Valdivia-Caregato, se advierte que a lo largo del día se dará el ascenso del río en este tramo por tránsito de creciente. Aguas abajo, el tramo Caregato-Pinillos se mantiene en alerta naranja con niveles estables. Finalmente, las cuecas del río San Jorge y Bajo Magdalena continúan en alerta roja por altos niveles e inundaciones.

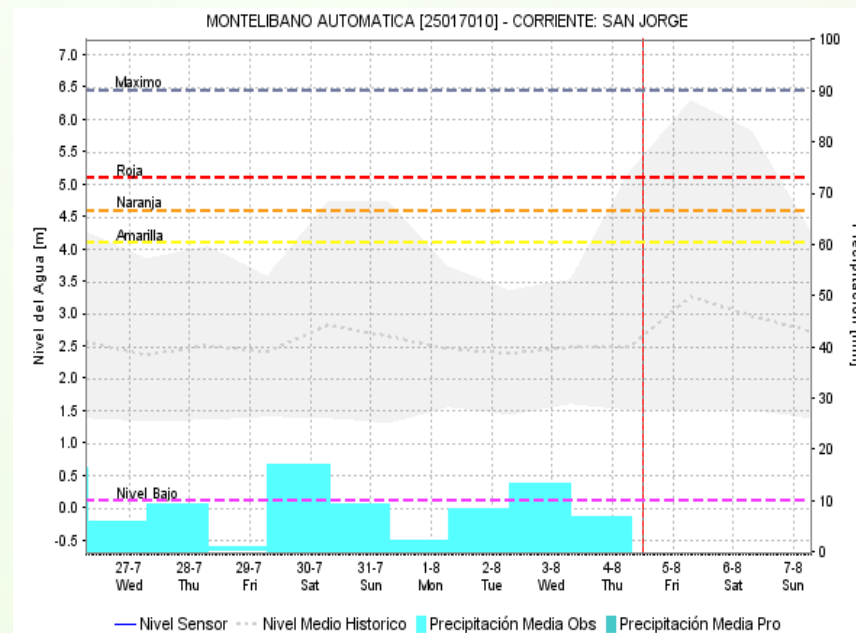
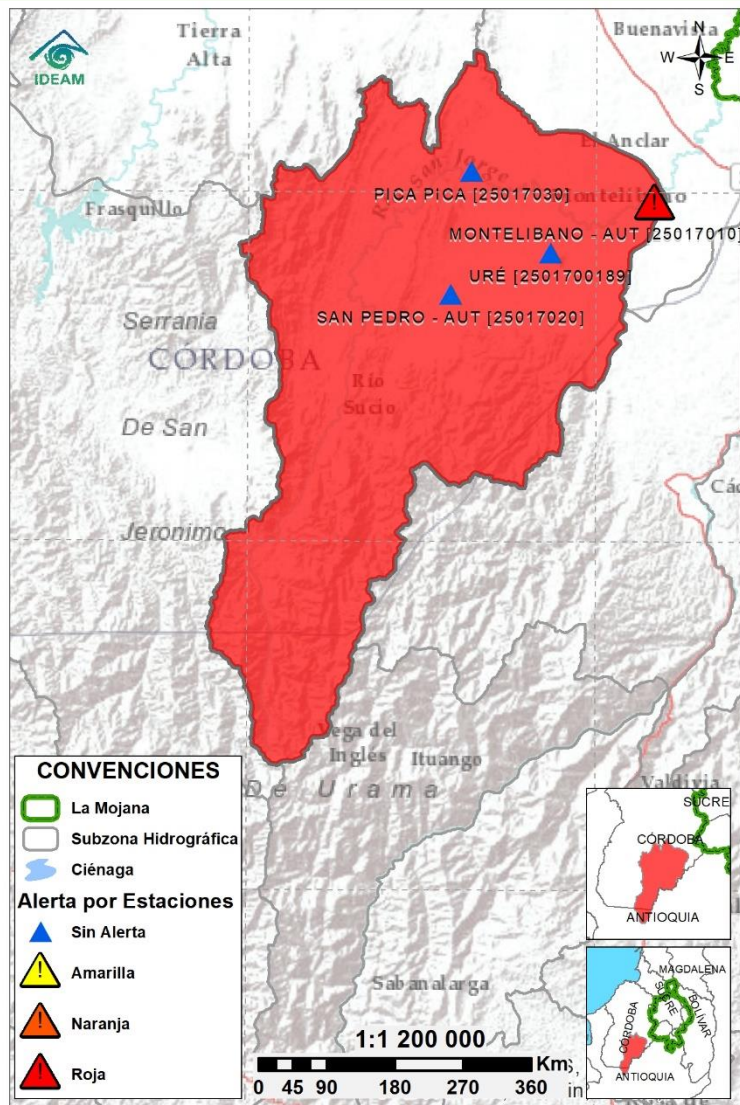
Alerta	Zona Hidrográfica	Subzona o Cuenca Hidrográfica	Condición predominante	Descripción de la alerta hidrológica
	1 Bajo Magdalena-Cauca - San Jorge	Alto San Jorge	 <b>Lluvias</b>	Altos niveles. Probabilidad de crecientes por persistencia de lluvias, especialmente en las jornadas nocturnas.
	2 Bajo Magdalena-Cauca - San Jorge	Bajo San Jorge	 <b>Inundación</b>	Inundaciones en amplios sectores, siendo de especial atención: <i>i)</i> municipios de Ayapel, Guaranda, Majagual y San Benito Abad, por el ingreso del río Cauca en Caregato, <i>ii)</i> áreas de los caños Mojana y Pancegüita en Majagual y Sucre y <i>iii)</i> corredor del río San Jorge entre Ayapel y Magangué.
	3 Bajo Magdalena-Cauca - San Jorge	Directos al Bajo Cauca-ciénaga La Raya entre el río Nechí y Brazo de Loba	 <b>Niveles estables</b>	Estabilización del tramo Caregato-Pinillos. Alerta roja puntual en el tramo Nechí-Caregato por altos niveles e ingreso hacia el bajo San Jorge.
	4 Nechí	Bajo Nechí y Directos al Bajo Nechí	 <b>Tránsito de creciente</b>	Tránsito de creciente en el río Nechí tramo Zaragoza-Nechí. Probabilidad de incrementos en sus aportantes por persistencia de lluvias.
	5 Cauca	Directos al Cauca entre Pto. Valdivia y río Nechí	 <b>Tránsito de creciente</b>	Tránsito de creciente en el río Cauca tramo Valdivia-Nechí.
	6 Bajo Magdalena	Directos Bajo Magdalena entre El Banco y Plato	 <b>Inundación</b>	Altos niveles en el Bajo Magdalena, el Brazo de Loba y en el Brazo de Mompós. Persistencia de inundaciones.

**Nota 1:** Las alertas hidrológicas pueden ser corregidas y/o actualizadas en el futuro. No representa una certificación oficial del IDEAM.

**Nota 2:** Es probable que los eventos hidrológicos reportados en las alertas emitidas no se estén presentando sobre los ríos principales sino sobre sus afluentes.

**Nota 3:** El IDEAM recomienda a la población ribereña estar muy atenta al comportamiento de los niveles de los ríos y atender las recomendaciones que la Unidad Nacional de Gestión del Riesgo de Desastres (UNGRD) emita para la implementación de medidas de contingencia ante posibles afectaciones por desbordamientos e inundaciones.

## 2.2.1 SUBZONA HIDROGRÁFICA DEL RÍO SAN JORGE CUENCA ALTA



Subzona  
hidrográfica

Alerta

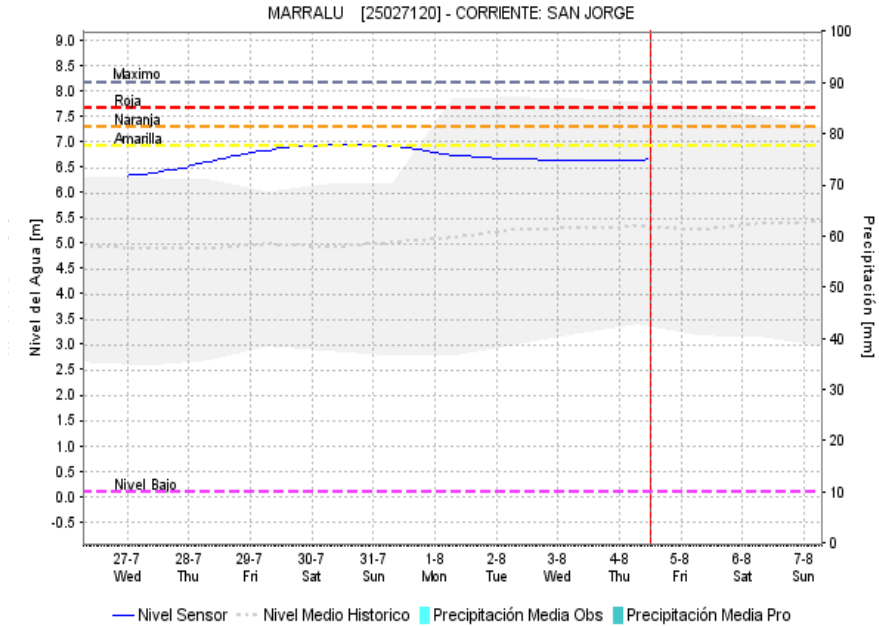
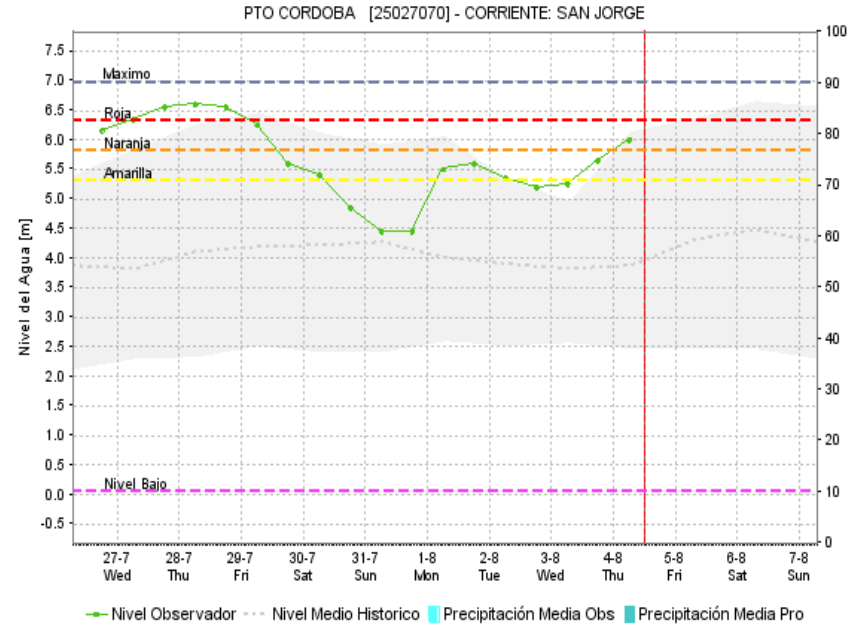
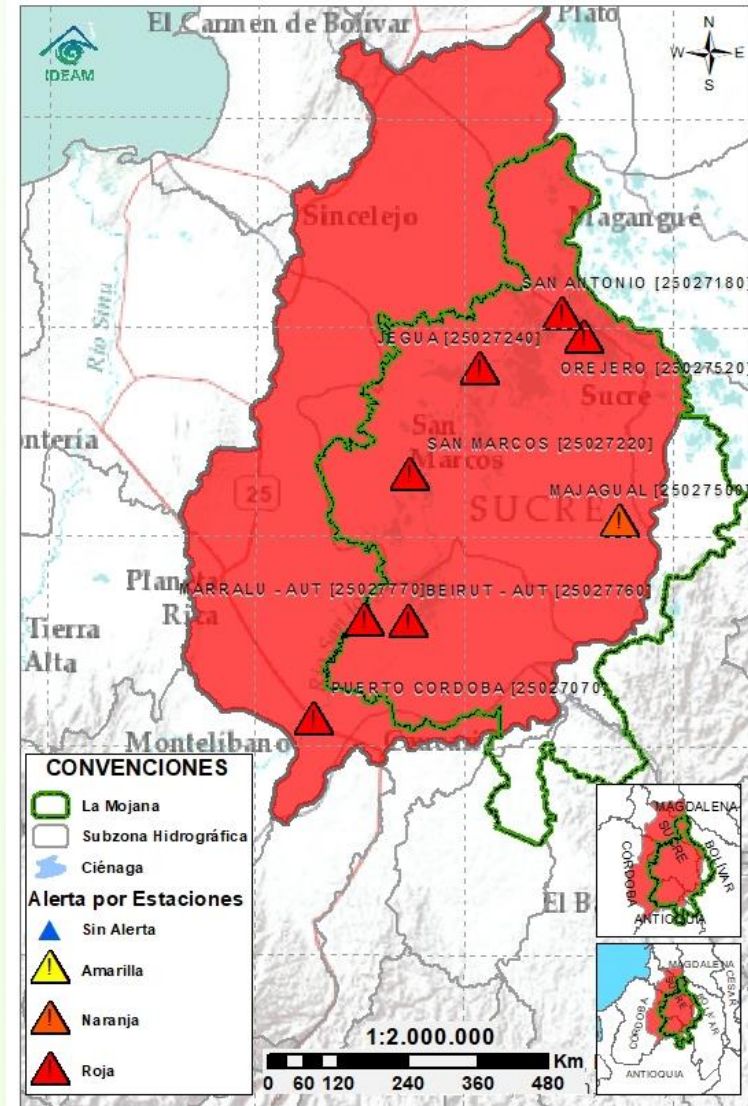
Descripción


Cuenca alta  
del río San  
Jorge



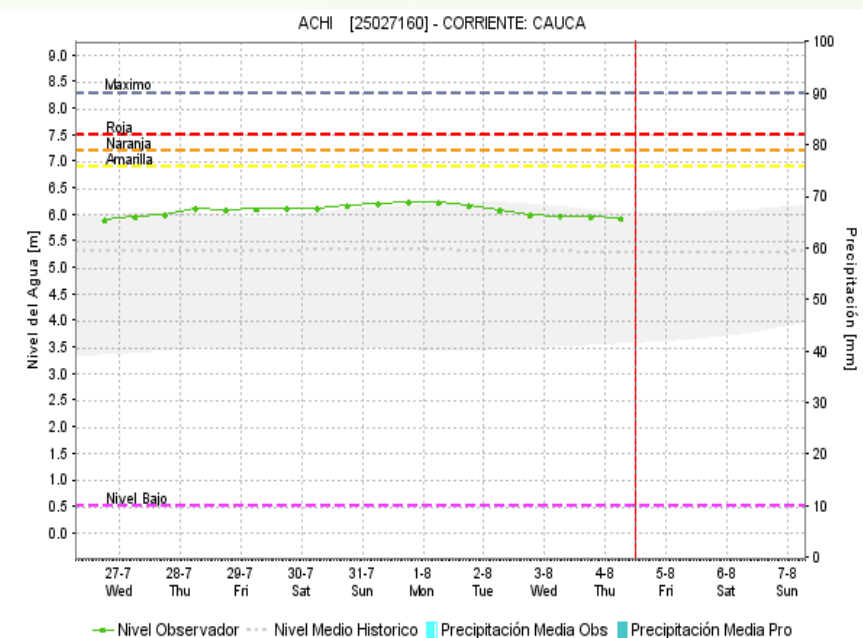
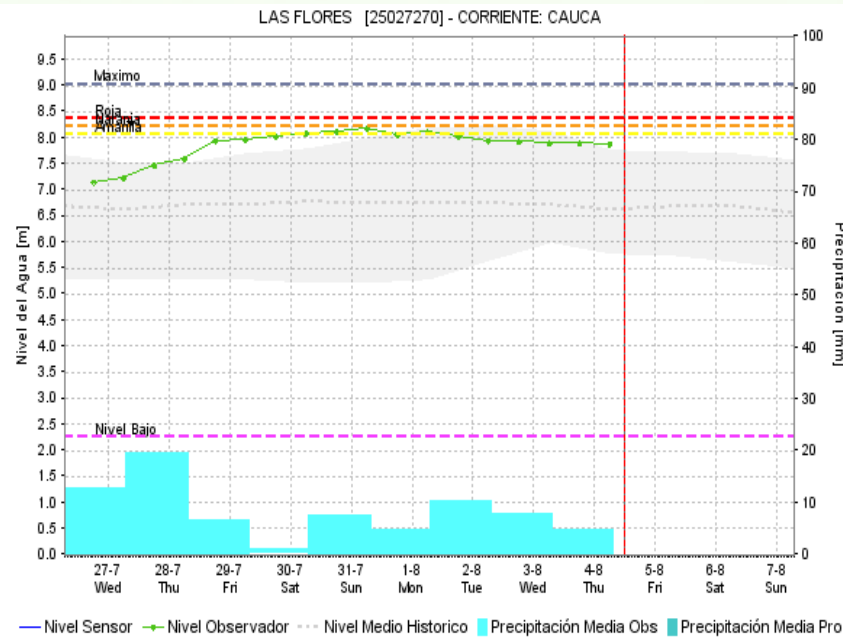
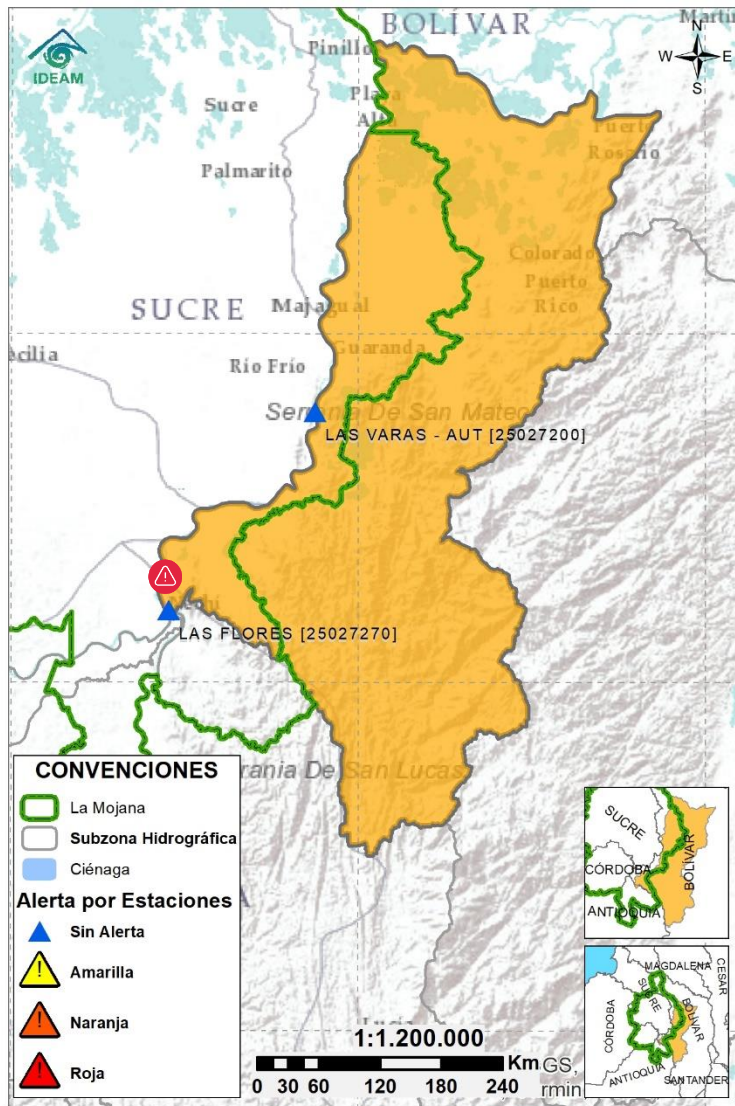
Altos niveles. Probabilidad de crecientes por persistencia de lluvias, especialmente en las jornadas nocturnas.



## 2.2.2 SUBZONA HIDROGRÁFICA DEL RÍO SAN JORGE CUENCA BAJA



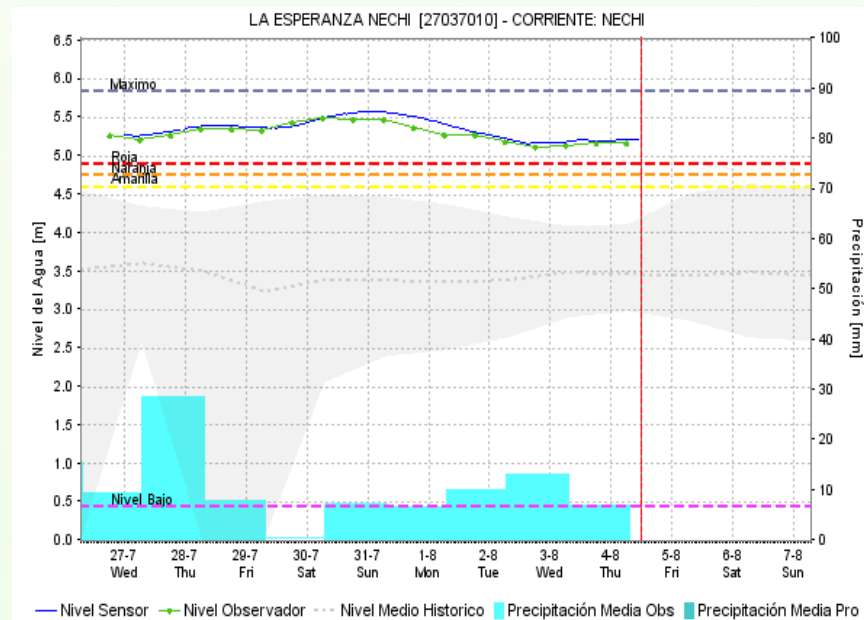
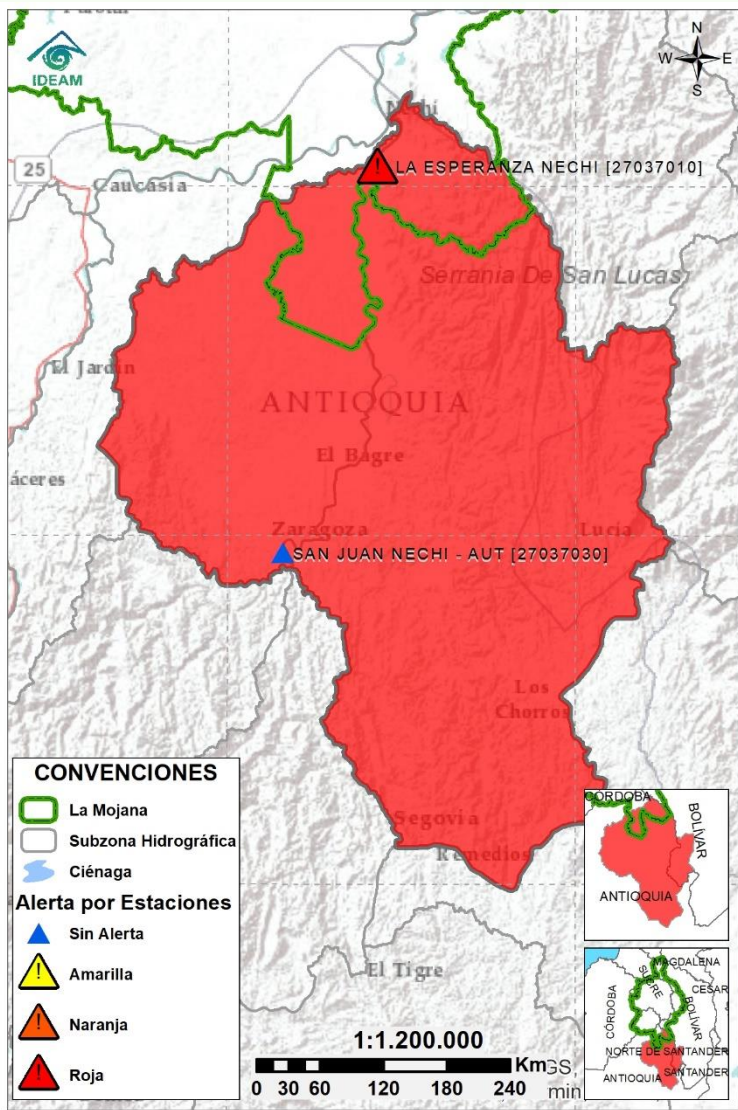
Subzona hidrográfica	Alerta	Descripción
Cuenca baja del río San Jorge		Tránsito de creciente en el río San Jorge en su recorrido por La Apartada. Persistencia de inundaciones, debido a: <i>i</i> ) ingreso del Cauca por el sector Caregato, drenando hacia los caños Gil, Rabón, San Matías y Viloría en los municipios de San Jacinto del Cauca (Bolívar), Ayapel (Córdoba), Guaranda y San Benito Abad (Sucre), <i>ii</i> ) muy altos niveles en el río San Jorge (norte de Ayapel-Magangué), así como en los caños Mojana y Pancegüita (Majagual y Sucre) y <i>iii</i> ) efecto de remanso del Brazo de Loba en la desembocadura del río Cauca, generando incremento del río y del sistema cenagoso.

## 2.2.3 DIRECTOS AL BAJO CAUCA - CIÉNAGA LA RAYA ENTRE EL RÍO NECHÍ Y EL BRAZO DE LOBA



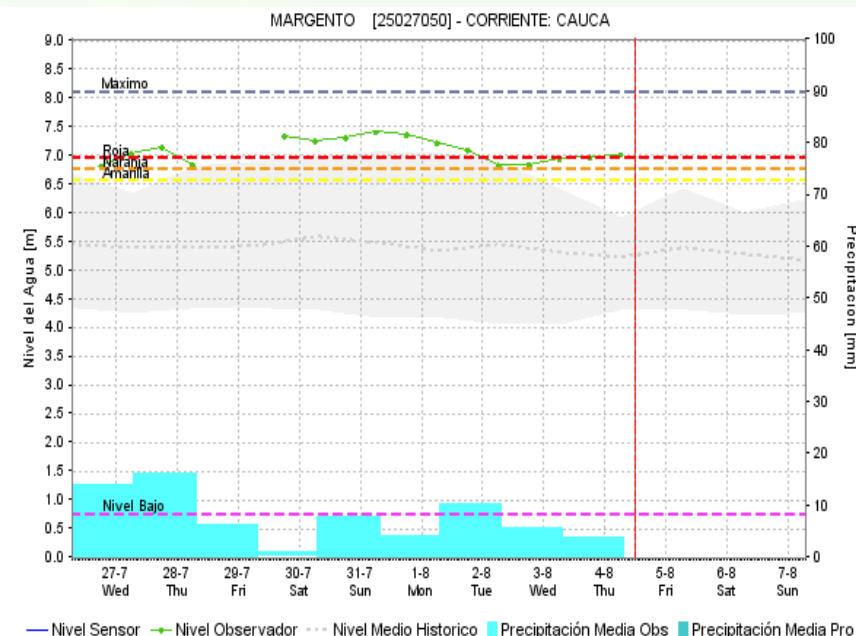
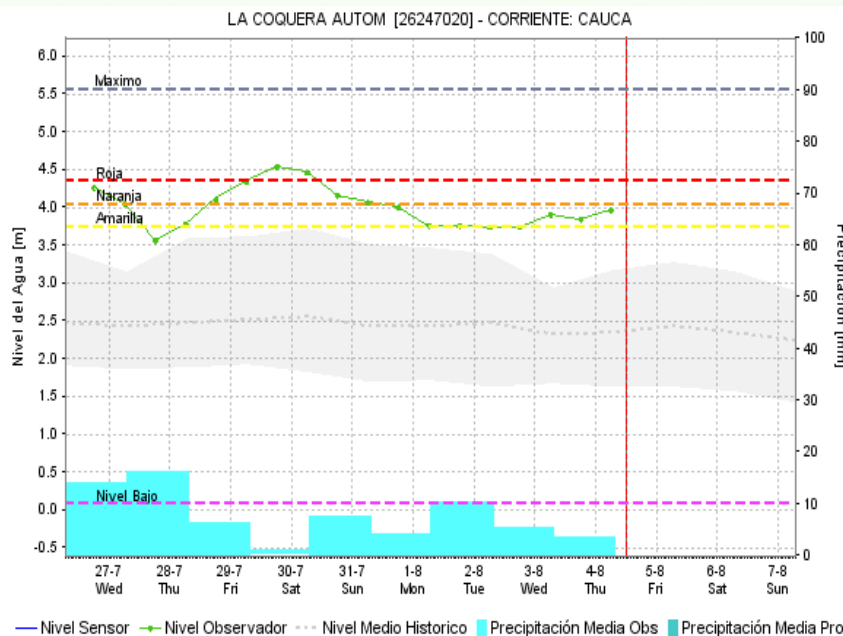
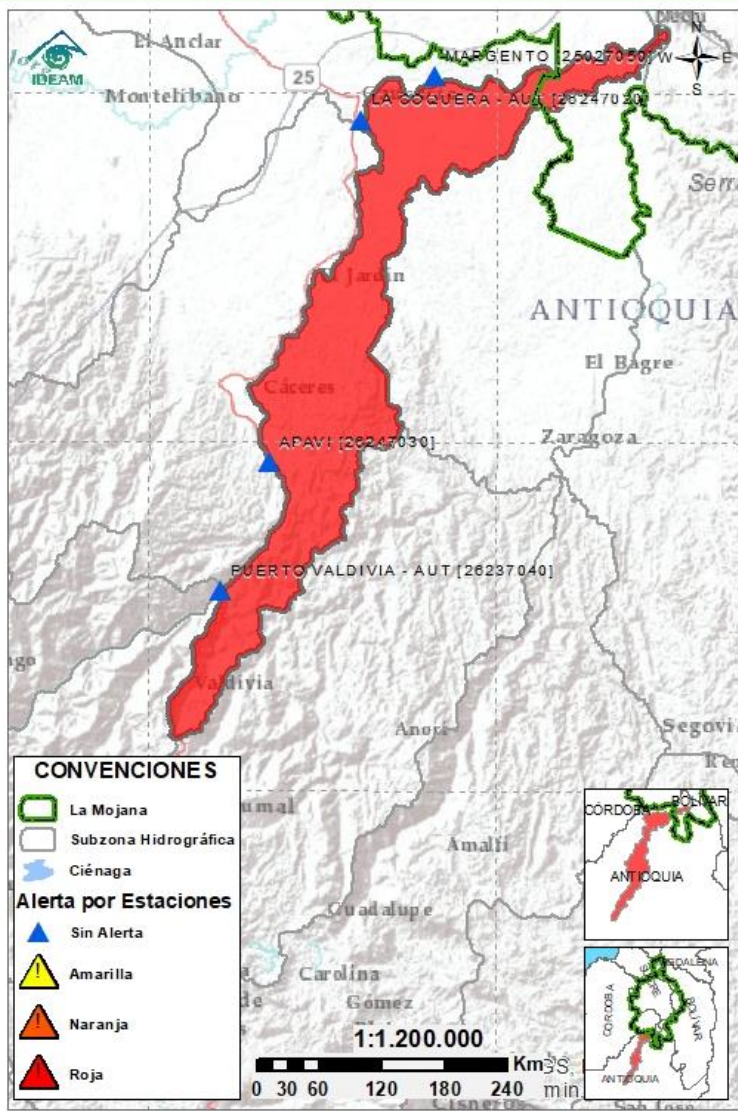
Subzona hidrográfica	Alerta	Descripción
Directos al bajo Cauca- Ciénaga La Raya entre el río Nechí y Brazo de Loba		Descenso del río Cauca en el tramo Nechí-Pinillos. Persistencia de: <i>i</i> ) emergencia en Caregato y <i>ii</i> ) altos niveles en el tramo Achí-Pinillos.
		Altos niveles en el Bajo Cauca entre Nechí y el sector Caregato (San Jacinto del Cauca), con persistencia del ingreso del río Cauca hacia el Bajo San Jorge en este último sector. <b>Nota (27/08/2021):</b> rompimiento del dique marginal del río Cauca en el sector Cara de Gato, generando ingreso de agua hacia el Bajo San Jorge. Emergencia activa hasta la fecha.

## 2.2.4 SUBZONA HIDROGRÁFICA DEL RÍO NECHÍ CUENCA BAJA



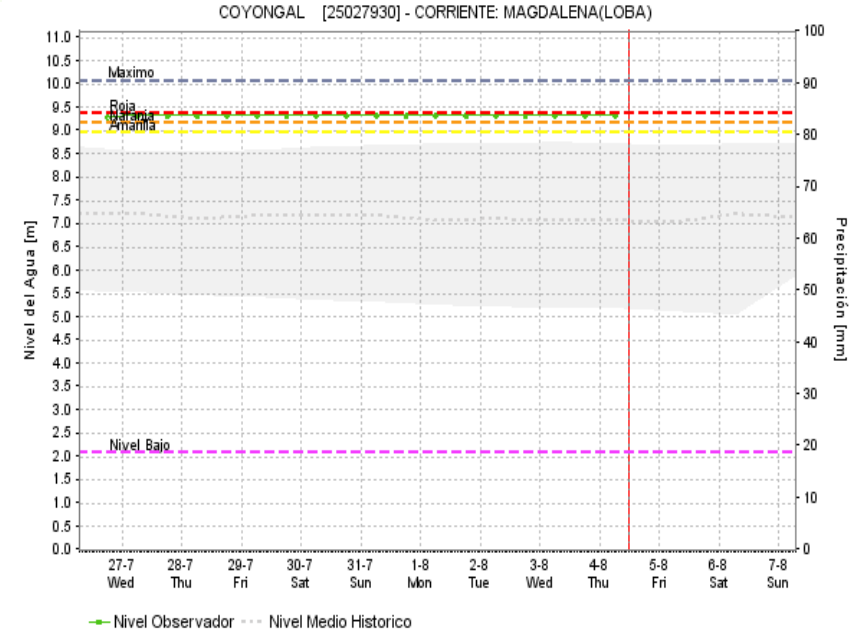
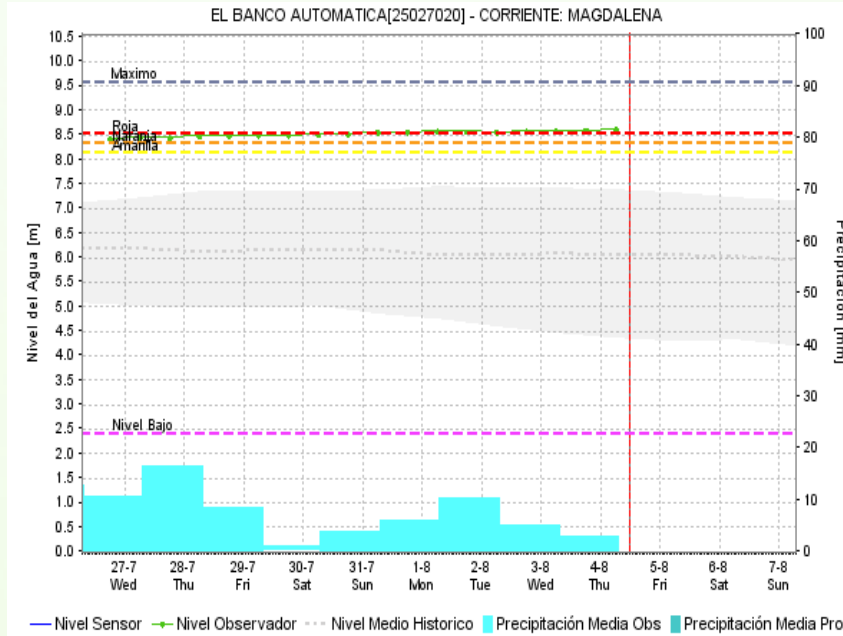
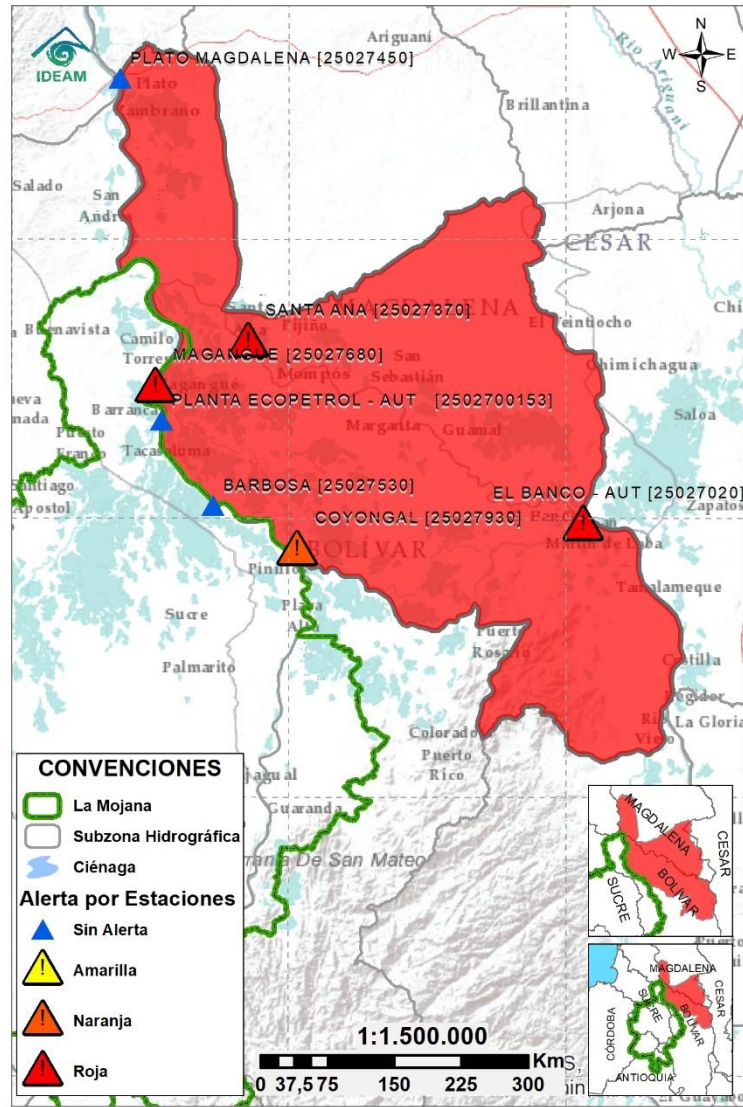
Subzona hidrográfica	Alerta	Descripción
Cuenca baja del río Nechí		<p>Altos niveles en el río Nechí, se prevé nuevo incremento por tránsito de creciente en el tramo Zaragoza-Nechí.</p> <p><b>Nota (15/07/2022):</b> inundaciones en el municipio de Zaragoza (Antioquia), tras el desbordamiento de la quebrada La Oca.</p> <p><b>Nota (19/07/2022):</b> inundaciones en la cabecera municipal de El Bágre por desbordamiento de los ríos Nechí y Tigüí.</p> <p><b>Nota (28/07/2022):</b> afectaciones en el municipio de Zaragoza por desbordamiento de la quebrada Oca.</p>

## 2.2.5 DIRECTOS AL CAUCA ENTRE PTO. VALDIVIA Y RÍO NECHÍ



Subzona hidrográfica	Alerta	Descripción
Directos al Cauca entre Pto. Valdivia y río Nechí		Tránsito de creciente en el tramo Valdivia-Nechí, condición que mantendrá los altos niveles que se registran en el sector.

## 2.2.6 DIRECTOS AL BAJO MAGDALENA ENTRE EL BANCO Y EL PLATO

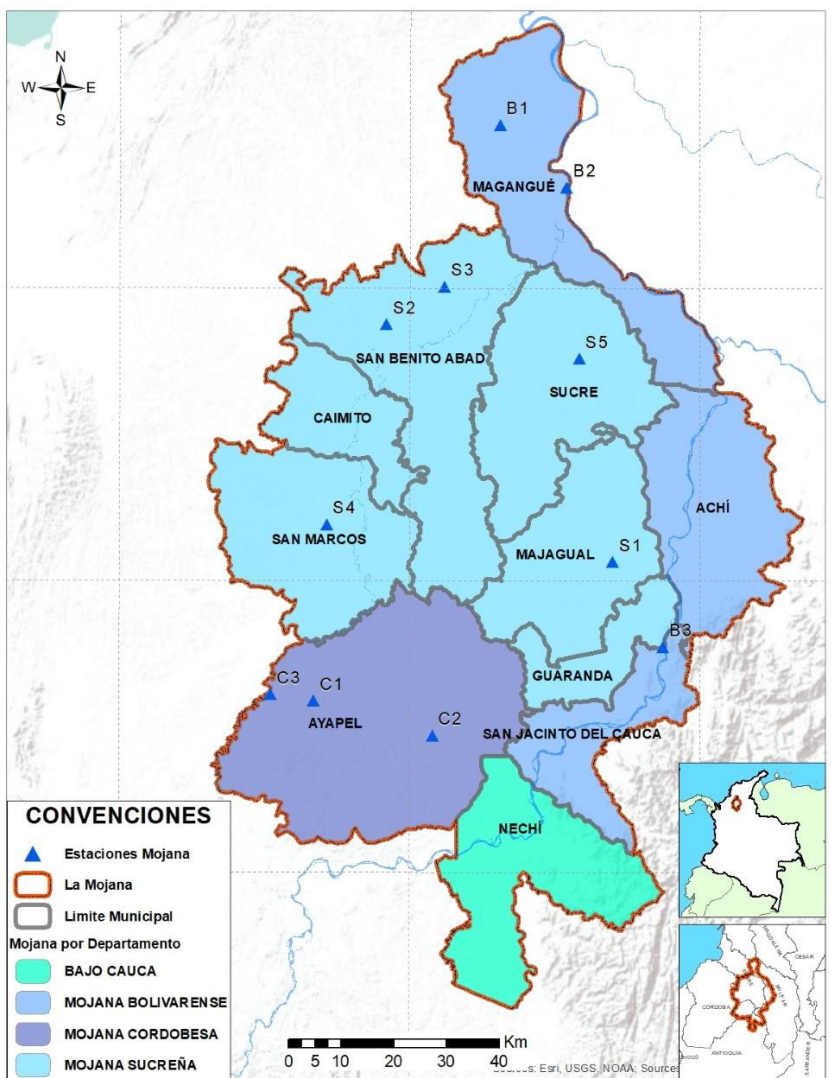


Subzona hidrográfica	Alerta	Descripción
Directos Bajo Magdalena entre el Banco y el Plato		<p>Niveles altos en el río Magdalena a la altura de El Banco (Magdalena), así como en el Brazo de Loba (municipios de Magangué y Cicuco), en el Brazo de Mompós (Mompós, San Zenón, Talaiga Nuevo, Santa Ana y Santa Bárbara de Pinto), y en el río Magdalena a la altura de Plato. Especial atención en los municipios de Magangué y Santa Ana.</p> <p><b>Nota (13/07/2022):</b> Inundación en el municipio San Martín de Loba- corregimiento de Chimi, Plan Bonito, Papayal, Playitas, vereda San Pablo.</p> <p><b>Nota (27/06/2022):</b> inundación por desbordamiento del Brazo de Loba en el municipio de Magangué.</p> <p><b>Nota (03/07/2022):</b> inundaciones por altos niveles del Brazo de Loba en el municipio de Pinillos.</p>

## Estaciones Meteorológicas Automáticas y Convencionales en la región de La Mojana

Leyenda	Estación	Municipio	Departamento	Tipo	Código
B1	Aeropuerto Baracoa	Magangué	Bolívar	Convencional	25025100
B2	Planta Ecopetrol	Magangué	Bolívar	Automática	250270153
B3	Las Varas	San Jacinto del Cauca	Bolívar	Convencional	25027200
C1	Ayapel	Ayapel	Córdoba	Convencional	25025030
C2	Caño Barro	Ayapel	Córdoba	Automática	13027040
C3	Marralú	Ayapel	Córdoba	Automática	25027770
S1	Majagual	Majagual	Sucre	Convencional	25020340
S2	San Benito Abad	San Benito Abad	Sucre	Convencional	25025180
S3	Santiago Apóstol	San Benito Abad	Sucre	Convencional	25020760
S4	San Marcos	San Marcos	Sucre	Automática	25025340
S5	San Luis	Sucre	Sucre	Convencional	25021370

## Horarios de monitoreo y pronóstico de las condiciones meteorológicas



Subregionalización de La Mojana con fines de monitoreo y pronóstico



## EQUIPO DE TRABAJO CRPA LA MOJANA

Elaborado por:

AARÓN MOISÉS OMAÑA ROJAS, Meteorólogo  
NATALIA MUÑOZ HERRERA, Hidróloga

Con la colaboración de:

MAYERLIN SANDOVAL ORTEGA, Comunicadora

[www.corpomojana.gov.co](http://www.corpomojana.gov.co)

Correo Electrónico:

[corpomojana@corpomojana.gov.co](mailto:corpomojana@corpomojana.gov.co)

Cra. 21 # 21 A – 44 San Marcos - Sucre

Teléfono: (+575) 295 5347

YOLANDA GONZALEZ HERNÁNDEZ,

Directora General IDEAM.

MARTHA CECILIA CADENA,

Jefe Oficina del Servicio de Pronósticos y Alertas

[www.ideam.gov.co](http://www.ideam.gov.co)

Correos electrónicos:

[servicio@ideam.gov.co](mailto:servicio@ideam.gov.co),

[alertas@ideam.gov.co](mailto:alertas@ideam.gov.co)

Calle 25 d # 96b - 70, piso 3. Bogotá, D.C.

Teléfono: 307 5625 ext. 1334 - 1336.

LILIANA QUIROZ, Directora General de la Corporación para el Desarrollo Sostenible de La Mojana y el San Jorge-CORPOMOJANA.

RAQUEL GARAVITO, Gerente del Fondo Adaptación

JIMENA PUYANA, Gerente Nacional de Desarrollo Sostenible del PNUD

